

DVOJEZIČNA OSNOVNA ŠOLA I
LENDAVA



I. SZ. LENDVAI KÉTNYELVŰ ÁLTALÁNOS
ISKOLA

NAČRT ŠOLSKIH POTI

ŠOLSKO LETO
2017/2018



PREVENTIVNI OPOZORILNI ZNAK

Pravilnik o prometni signalizaciji in prometni opremi na cestah
(Ur. l. RS, št. 99/15)

Vodja delovne skupine

Dario Gönc

Ravnateljica

Tatjana Sabo

Na podlagi 49. člena Zakona o organizaciji in financiranju vzgoje in izobraževanja (Ur.l. št. 16/07 UPB5, 36/08, 58/09 (64/09 pop. in 65/09 pop.), 20/11, 40/12-ZUJF, 57/12-ZPCP-2D, 47/15 in 46/16 (49/16 pop.) in v skladu s Smernicami za šolske poti (Javna agencija RS za varnost prometa, Ljubljana, februar 2016) ter po predhodnem usklajevanju načrta šolskih poti delovne skupine šole s predstavniki Sveta za preventivo in vzgojo v cestnem prometu – SPVCP občine Lendava je ravnateljica dne, 29. sept. 2017 objavila

NAČRT ŠOLSKIH POTI DVOJEZIČNE OSNOVNE ŠOLE I LENDA VA

1 UVOD

1.1 Načrt šolskih poti

Šola z Načrtom šolskih poti opredeli varnejše poti do šole in nevarnejša, bolj izpostavljena mesta na šolskih poteh.

Načrt šolskih poti je:

- namenjen varnosti učencev na poti v in iz šole,
- dojemanju preventive in vzgoje v cestnem prometu, kot sestavnem elementu izobraževanja,
- posredno povezan z Vzgojnim načrtom in Pravili šolskega reda.

Grafični del načrta mora viseti na vidnem mestu v šoli.

Starši¹ (skrbniki, rejniki) so dolžni skrbeti ali izvajati nadzorstvo nad otrokom/učencem, ko je ta udeležen v cestnem prometu.

Svet za preventivo in vzgojo v cestnem prometu², ki delujejo kot posvetovalno telo župana občine, načrtuje in usklajuje naloge na področju preventive in vzgoje v cestnem prometu v lokalni skupnosti.

Občina³ je odgovorna za prometno ureditev, varen in nemoten potek prometa na občinskih cestah; določi poti za pešce, kolesarske poti v bližini šol in igrišč ter ukrepe za umirjanje prometa.

1.2 Splošni podatki o šoli

Naziv šole: DVOJEZIČNA OSNOVNA ŠOLA I LENDA VA – 1. SZ. LENDVAI KÉTNyelVű ÁLTALÁNOS ISKOLA

Ustanovitelj: Ustanoviteljica šole je Občina Lendava, soustanoviteljica pa Madžarska samouprava Občine Lendava.

Šolski okoliš: V šolski okoliš spadajo Benica, Čentiba, Dolga vas, Dolgovaške Gorice, Dolina, Dolnji Lakoš, Gaberje, Gornji Lakoš, Kapca, Kot, Lendava, Lendavske Gorice, Petišovci, Pince, Pince Marof in Trimlini.

Učenci po načinu prihoda v šolo procentualno: priloga

¹ 7. člen Zakona o pravilih cestnega prometa (Uradni list RS, št. 82/13-NPB)

² 6. člen Zakon o voznikih (Uradni list RS, št. 109/10 in 25/14)

³ 100. člen Zakon o cestah (Uradni list RS, št. 109/10, 48/12, 36/14 – odl. US in 46/15)

2 CILJI IN NAMEN NAČRTA

2.1 Cilji:

- izboljševanje prometne varnosti na obstoječih prometnih poteh in varnosti otrok ob strokovni podpori lokalne skupnosti,
- spodbujanje staršev, strokovnih delavcev šole in lokalne skupnosti k aktivnostim za pripravo in načrtovanje prometno varnostnega načrta za bližnjo okolico šole.

2.2 Namen:

- prikazati najvarnejše poti učencev-pešcev in učencev-kolesarjev v šolo in iz nje,
- prikazati najbolj nevarne točke in odseke na šolski poti za pešce in kolesarje,
- promovirati zdrav in varen način mobilnosti,
- opozoriti starše, skrbnike ter rejnike, da so dolžni skrbeti ali izvajati nadzorstvo nad učencem, ko je udeležen v cestnem prometu,
- opozoriti lokalno skupnost na izboljšave za ugotovljena nevarna mesta.

2.3 Ukrepi:

- imenovanje delovne skupine (vključevanje staršev, učencev, predstavnikov občinskega SPVCP, policistov, redarjev in predstavnikov občine po potrebi),
- terenski ogledi nevarnih točk in odsekov šolskih poti,
- predlaganje izboljšav na šolskih poteh občinskemu SPVCP.

2.4 Analiza stanja šolskih poti in prometne varnosti

Analizo stanja in prometne varnosti opravi delovna skupina s pomočjo:

- poročil in statističnih podatkov policije, pristojnih občinskih služb in upravljavcev cest in površin namenjenih pešcem in kolesarjem,
- zabeležk in slikovnega gradiva iz terenskega ogleda nevarnih križišč, prometne signalizacije, nevarnih prehodov za pešce, neustreznih pločnikov za invalide na vozičkih, kolesarske poti, ipd.
- anket med učenci in straši.

3 PRAVILNO IN ODGOVORNO RAVNANJE V CESTNEM PROMETU

Za pravilno in odgovorno ravnanje v cestnem prometu se mora:

- **upoštevati:**
 - vzgojno-preventivne vsebine in navodila za učence (pešce, kolesarje, vozače),
 - vlogo mentorjev pri informiranju učencem in staršev ter
 - pomen skupinskega ogleda šolskih poti na začetku šolskega leta s pomočjo izdelanega načrta šolskih poti;
- **uporabljati preventivno-vzgojne publikacije:**
 - Javne agencije RS za varnost prometa;
- **redno spremljati in poznati:**
 - aktualno zakonodajo za področje šolskih poti.

3.1 UČENEC – PEŠEC⁴

Učenec:

- prvega in drugega razreda osnovne šole mora na poti v šolo in iz nje nositi poleg odsevnika tudi **rumeno rutico**, nameščeno okoli vratu;
- mora ponoči ali ob zmanjšani vidljivosti med hojo po cesti nositi na vidnem mestu na strani, ki je obrnjena proti vozišču, **odsevník**, ki ne sme biti rdeče barve in katerega odsevna površina na vsaki strani meri najmanj 20 cm².

⁴ 87. člen Zakona o pravilih cestnega prometa (Uradni list RS, št. 82/13-NPB)
Interna navodila

Šola, organizirana skupina staršev, organizacija za varnost cestnega prometa ali druge institucije lahko organizirajo in izvajajo varstvo učencev ob prihodu ali odhodu iz šole. Oseba, ki varuje učence pri prečkanju vozišča, mora:

- biti stara najmanj 21 let,
- biti oblečena v oblačila živo rumene barve z vdelanimi odsevnimi trakovi bele barve
- uporabljati predpisani obojestransko označeni prometni znak "Ustavi!".

Šolska prometna služba se organizira v okviru šole, v sodelovanju in koordinaciji občinskega SPVCP, ki zagotavlja tudi strokovno podporo, večinoma pa tudi opremo in gradiva.

O kršitvi določbe, ki jo stori učenec, mora pooblaščen uradna oseba obvestiti njegove starše, skrbnike oziroma rejnike.

Spremljevanje učencev prvega razreda

Na poti v šolo ter domov mora imeti učenec spremljevalca polnoletne osebe. Spremljevalec učenca je lahko učenec, starejši od 10 let, če to dovolijo starši oziroma njegovi skrbniki.

Učenci, ki obiskujejo prvi razred osnovne šole, lahko prihajajo na:

- območju umirjenega prometa in
- območju za pešce

v šolo tudi brez spremljevalca, če to dovolijo starši, skrbniki oziroma rejniki.

3.2 UČENEC – KOLESAR⁵

Usposabljanje za vožnjo s kolesom

Učenci se usposabljaajo za vožnjo s kolesom v osnovni šoli. Ko opravijo kolesarski izpit, dobijo v osnovni šoli kolesarsko izkaznico.

Učitelj, ki v osnovni šoli usposablja otroke v vožnji s kolesom, sme spremljati največ **pet otrok hkrati**, če so drugi vozniki na to opozorjeni s predpisano prometno signalizacijo.

Med opravljanjem kolesarskega izpita spremljevalec iz prejšnjega odstavka ni potrebno, če so drugi vozniki na to opozorjeni s predpisano prometno signalizacijo.

Vožnja s kolesom

Učenec do 6. leta starosti sme voziti kolo:

- le na pešpoti ali v območju za pešce,
- v spremstvu polnoletne osebe tudi v območju umirjenega prometa.

Učenec do 14. leta starosti, ki **nima** opravljenega kolesarskega izpita:

- sme voziti kolo v cestnem prometu le v spremstvu polnoletne osebe (lahko spremlja največ dva otroka).

Učenec sme v cestnem prometu samostojno voziti kolo:

- če je star najmanj 8 let in ima pri sebi veljavno kolesarsko izkaznico,
- če je starejši od 14 let.

Učenec sme voziti v cestnem prometu **kolo s pomožnim motorjem**:

- če je star **od 12. do 14. let** in ima pri sebi kolesarsko izkaznico,
- če je **starejši od 14 let**.

Učenec mora imeti med vožnjo kolesa ustrezno pripeto zaščitno kolesarsko čelado. Enako velja tudi takrat, ko se vozi na kolesu kot potnik.⁶

⁵ 49. člen Zakona o voznikih (Uradni list RS, št. 109/10 in 25/14)

⁶ 34. člen Zakona o pravilih cestnega prometa (Uradni list RS, št. 82/13-NPB)

Učenec se mora voziti po kolesarskem pasu, kolesarski stezi ali kolesarski poti. Kjer teh prometnih površin ni oziroma niso prevozne, sme voziti ob desnem robu smernega vozišča v smeri vožnje.⁷

Učenec se lahko vozi s kolesom tudi v območju za pešce tako, da ne ogroža pešcev.⁸

Varno kolo - obvezna oprema kolesa⁹

Kolo, ki ga uporablja učenec-kolesar, mora biti tehnično brezhibno opremljeno:

- prednja in zadnja zavora,
- bela luč za osvetljevanje ceste,
- rdeča luč na zadnjem blatniku,
- rdeči odsevník – zadaj,
- rumeni odsevníki v pedalih,
- zvonec,
- bočni odsevníki.

3.3 KOTALKE, ROLKE, ROLERJI, SKIRO¹⁰

Če učenec na poti v šolo uporablja kotalke, rolerje, rolko ali skiro, mora obvezno uporabljati čelado in upoštevati prometne predpise (smer vožnje, hitrost na pločnikih) in ne sme ovirati ali ogrožati pešcev in kolesarjev.

Njegova hitrost ne sme preseči največje hitrosti, s kakršno se lahko gibljejo pešci.

Opomba!

Z električnimi rolkami, skiroji in podobnimi električnimi napravami, ki spadajo med posebna prevozna sredstva in jih naša zakonodaja še ne pozna oziroma priznava, se lahko učenci vozijo po pločnikih, poteh za pešce in kolesarskih poteh ter na območjih za pešce ter območjih umirjenega prometa in ne smejo preseči hitrosti, s kakršno se gibljejo pešci.

3.4 UČENEC – POTNIK oziroma VOZAČ

3.4.1 Šolski brezplačen prevoz – avtobus, kombi¹¹

Za prevoz imajo učenci organiziran šolski avtobus ali kombi. Prevozi so organizirani takrat, ko konča s poukom večina učencev.

Šola predlaga lokalni skupnosti brezplačen prevoza za učence:

- če je njihovo prebivališče oddaljeno več kot štiri kilometre od osnovne šole,
- v 1. razredu ne glede na oddaljenost njihovega prebivališča od osnovne šole,
- v ostalih razredih, če pristojni organ za preventivo v cestnem prometu ugotovi, da je ogrožena njihova varnost na poti v šolo,
- s posebnimi potrebami ne glede na oddaljenost njihovega prebivališča od osnovne šole, če je tako določeno v odločbi o usmeritvi.

Osnovna šola mora učencem, ki morajo čakati na organiziran prevoz, zagotoviti varstvo.

Učenec, ki se vozi s šolskim avtobusom, mora:

- upoštevati pravila obnašanja na avtobusu in
- pravila čakanja na postajališčih šolskega avtobusa,

ki jih oblikuje osnovna šola.

Šola s pravili seznanja starše in učence, ki podpišejo izjave, da so seznanjeni s pravili. Pravila se namestijo tudi v vozilu, ki opravlja posebni linijski prevoz šoloobveznih otrok med domom in osnovno šolo.

⁷ 93. člen Zakona o pravilih cestnega prometa (Uradni list RS, št. 82/13-NPB)

⁸ 32. člen Zakona o pravilih cestnega prometa (Uradni list RS, št. 82/13-NPB)

⁹ Izobraževalni program USPOSABLJANJE ZA VOŽNJO KOLESA (Sprejet na 65. seji Strokovnega sveta RS za splošno izobraževanje, Ljubljana 11. 3. 2004)

¹⁰ 97. člen Zakona o pravilih cestnega prometa (Uradni list RS, št. 82/13-NPB)

¹¹ 56. člen Zakona o osnovni šoli (Ur.l. št. 81/06 UPB3, 102/07, 107/10, 87/11, 40/12-ZUJF in 63/13)

Vozilo, s katerim se opravlja posebni linijski prevoz šoloobveznih otrok, mora biti predpisano označeno, in sicer ves čas prevoza in ne glede na število otrok v vozilu.

Opomba!

Priloga Načrta šolskih poti je tudi vozni redi organiziranega šolskega prevoza za posamezno šolsko leto.

Avtobusna postajališča morajo biti izven vozišča. V primeru, da prostorske ali druge tehnične zahteve ne omogočajo gradnje avtobusnega postajališča izven vozišča, se avtobusno postajališče vzpostavi na vozišču.¹²

3.4.2 Prevoz z osebnim vozilom¹³

Med prevozom morajo biti otroci vedno pravilno pripeti z varnostnim pasom. Učenci manjši od 150 cm se smejo prevažati le na sedežih, ki niso prednji sedeži.

Z osebnim avtomobilom sme skupino otrok prevažati voznik, ki ima vozniško dovoljenje za vožnjo motornega vozila kategorije B najmanj tri leta.

3.4.3 Organiziran prevoz učencev z avtobusom¹⁴

Skupino otrok, ki se prevažata z avtobusom, mora (razen pri prevozu v šolo in iz šole v posebnem linijskem prevozu) spremljati najmanj en **spremljevalec** (učitelj, vzgojitelj, trener, ipd. star najmanj 21 let), ki skrbi:

- za varnost otrok pri vstopanju in izstopanju iz vozila,
- za red in varnost otrok v avtobusu.

Otroci morajo med vožnjo z avtobusom sedeti na sedežih in biti pripeti z vgrajenimi varnostnimi pasovi.

4 TEHNIČNI DEL NAČRTA

4.1.1 Grafični prikaz šolskih poti in zemljevida šolskega okoliša

Z grafičnim prikazom šolskih poti oziroma z zemljevidom so:

- nazorno predstavljene šolske poti, ki so za učence najvarnejše,
- opredeljene kritične točke in odseki, ki predstavljajo za učence potencialno nevarna mesta, (opremljene s fotografijami ključnih prometnih situacij),
- navedeni ključni napotki o pravilnem in varnem ravnanju na šolskih poteh.

Zemljevid šolskega okoliša z vrisanimi varnimi šolskimi potmi in nevarnimi točkami ter zemljevid šolskega okoliša z vrisanimi varnimi kolesarskimi potmi in nevarnimi točkami sta kot priloga, sestavni del načrta, ki se ob vsaki spremembi zamenjata.

4.1.2 Linije organiziranega šolskega prevoza z vsemi postajališči

Vozni red šolskih prevozov in postajališč je kot priloga sestavni del načrta, ki se ob vsaki spremembi zamenja.

4.1.3 Opis problematičnih mest in odsekov šolskih poti

Kratek opis problematičnih mest s fotografijami je kot priloga sestavni del načrta, ki se ob vsaki spremembi zamenja.

5 OBJAVA IN AŽURIRANJE

Z Načrtom šolskih poti so seznanjeni:

- učenci (razredniki pri urah)
- starši (na roditeljskih sestankih)
- učitelji (na delovnem sestanku)
- Svet za preventivo in vzgojo v cestnem prometu občine Lendava

¹² 35. Zakon o cestah (Uradni list RS, št. 109/10, 48/12, 36/14 – odl. US in 46/15)

¹³ 88. člen Zakona o pravilih cestnega prometa (Uradni list RS, št. 82/13-NPB)

¹⁴ 90. člen Zakona o pravilih cestnega prometa (Uradni list RS, št. 82/13-NPB)

Grafični del (zemljevid šolskega okoliša z vrisanimi varnimi šolskimi potmi in nevarnimi točkami in zemljevid šolskega okoliša z vrisanimi varnimi kolesarskimi potmi in nevarnimi točkami), vozni red šolskih prevozov in postajališč ter Opis problematičnih mest in odsekov šolskih poti se objavi na:

- vidnem mestu v šoli, ki je dostopen učencem in staršem,
- šolski spletni strani,
- spletni strani občine

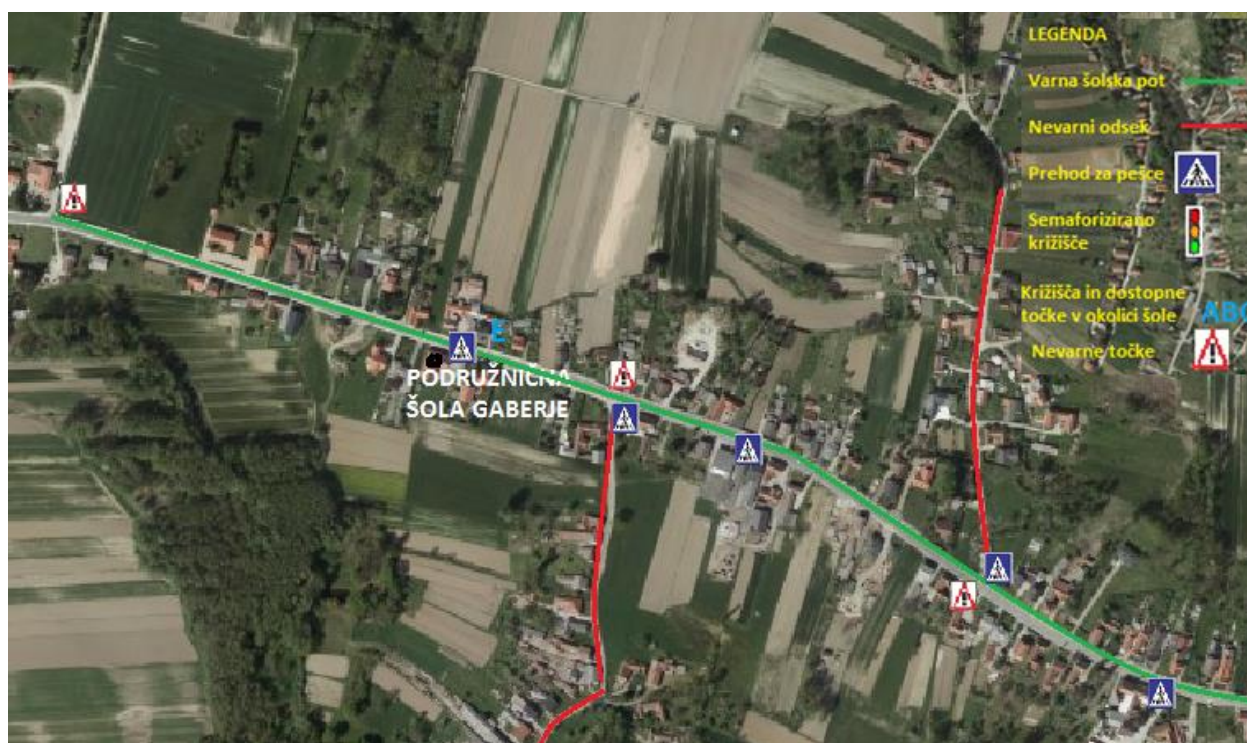
Ažuriranje, ocenjevanje in kontrola ter vnašanje novih prometnih situacij in sprememb v tehničnem delu načrta se opravi na podlagi terenskih ogledov delovne skupine osnovne šole v sodelovanju s SPVCP.

6. PRILOGE

6.1.1 ZEMLJEVID ŠOLSKEGA OKOLIŠA Z VRISANIMI VARNIMI ŠOLSKIMI POTMI IN NEVARNIMI TOČKAMI



6.1.2 ZEMLJEVID OKOLIŠA PODRUŽNIČNE ŠOLE GABERJE Z VRISANIMI VARNIMI ŠOLSKIMI POTMI IN NEVARNIMI TOČKAMI



Nevarni odseki:

1. Odsek po Kranjčevi ulici

Nepregledna in ozka cesta brez pločnika. Učenci naj ne prihajajo v šolo in iz nje po tej cesti.



2. Ulica proti Lendavskim goricam

Nepregledna in ozka cesta brez pločnika. Učenci naj hodijo ob skrajnem robu cestišča in se držijo ostalih pravil za pešce.



Križišča in dostopne točke do šole:

A. Semaforizirano križišče na stičišču Tomšičeve in Kranjčeve ulice



B. Križišče ob neposrednem vходу v šolo z urejeno prometno signalizacijo



C. Primerno zavarovana pešpot iz Kidričeve ulice proti šoli



D. Križišče na stičišču Kranjčeve in Kidričeve ulice



E. Križišče ob neposrednem vhodu v podružnično šolo v Gaberju



6.2 ZEMLJEVID ŠOLSKEGA OKOLIŠA Z VRISANIMI VARNIMI KOLESARSKIMI POTMI IN NEVARNIMI TOČKAMI



6.3 VOZNI RED ŠOLSKIH AVTOBUSOV AZ ISKOLABUSZOK MENETRENDJE

ODHODI AVTOBUSOV Z ZAČETNE POSTAJE V SMERI LENDAVA/ A BUSZOK INDULÁSA AZ ÁLLOMÁSOKRÓL LENDVA IRÁNYÁBA	
Kapca (vas)–Kapca–Kot–Kapca–Gaberje–Gaberje (vas)	7.10
Gaberje–Gornji Lakoš–Dolnji Lakoš	7.15
Lendavske Gorice–Dolgovaške Gorice–Dolga vas (romsko naselje)	7.05
Dolga vas–Stari zdravstveni dom v Lendavi	7.20
Petišovci–Petišovci kolonija–Petišovci–Trimlini	7.00
Benica–Pince Marof–Pince–Dolina–Čentiba	7.05

ODHODI AVTOBUSOV S ŠOLSKEGA DVORIŠČA/ A BUSZOK INDULÁSA AZ ISKOLAUDVARRÓL	
Čentiba–Dolina–Pince–Pince Marof–Benica	12.30
Lendava–Trimlini–Petišovci–Petišovci kolonija	12.30
Čentiba–Dolina–Pince–Pince Marof–Benica	13.27
Trimlini–Petišovci–Petišovci kolonija	13.33
Stari zdravstveni dom–Dolga vas–Dolgovaške Gorice–Lendavske Gorice	12.25, 13.29
Dolnji in Gornji Lakoš–Gaberje–Gaberje (vas)–Kapca (vas)–Kot	❖ 12.30
Dolnji in Gornji Lakoš–Gaberje (vas)–Gaberje (vas)–Kapca (vas)–Kot	13.31
Stari zdravstveni dom–Dolga vas (učenci, ki nimajo kosila v šoli)	• 13.10
Stari zdrav. dom–Dolga vas–Dolgovaške Gorice–Lendavske Gorice	• 13.35
Trimlini–Petišovci–Petišovci kolonija–Čentiba–Dolina Pince–Pince Marof–Benica	* 14.20
Stari zdravstveni dom–Dolga vas–Lendavske in Dolgovaške Gorice	* 14.20
Gaberje–Kapca–Kot	* 14.20

Legenda:

- ob ponedeljkih/hétfőnként
- * ob ponedeljkih, torkih, sredah in četrtek/hétfő-, kedd- , szerda- és csütörtöként
- ❖ razen ob ponedeljkih

6.4 OPIS NEVARNIH TOČK V BLIŽNJI OKOLICI ŠOLE

	NEVARNA TOČKA	UGOTOVITEV	PREDLAGANA REŠITEV
1.	ULICA PRED ŠOLO	Učenci izstopajo iz osebnega avtomobila na cesti.	Učenci izstopajo na desni strani!
2.	KRIŽIŠČE NA STIČIŠČU KRANJČEVE IN TOMŠIČEVE ULICE	Gost promet v času prihajanja in odhajanja v šolo in iz šole.	Učenci se morajo držati pravil za pešce in kolesarje v cestnem prometu!
3.	KRIŽIŠČE IZ TOMŠIČEVE ULICE PROTI ŠOLI	Gost promet v času prihajanja in odhajanja v šolo in iz šole.	Učenci se morajo držati pravil za pešce in kolesarje v cestnem prometu!
4.	KRIŽIŠČE NA STIČIŠČU KRANJČEVE IN KIDRIČEVE ULICE	Gost promet v času prihajanja in odhajanja v in iz šole.	Previdno prečkanje cestišča.
5.	ODSEK PO KRANJČEVI ULICI	Nepregledna in ozka cesta brez pločnika.	Učenci naj ne prihajajo v šolo in iz nje po tej cesti.
6.	ULICA PROTI LENDAJSKIM GORICAM MIMO TRGOVINE TUŠ	Nepregledna in ozka cesta brez pločnika.	Previdna hoja ob skrajnem robu cestišča in previdno prečkanje ceste. Previdno kolesarjenje po pravilih za kolesarje.

6.5 NAČIN PRIHODA UČENCEV V ŠOLO V PROCENTIH:

